

Sportgebouwen

Iedereen is welkom

Sportgebouwen

richtlijn voor nieuwbouw- en
verbouwingsplannen

Colofon

Iedereen is welkom (sportgebouwen)

Een uitgave van,
CliëntenBelang Utrecht
Kaap Hoorndreef 42
3563 AV Utrecht

Telefoon: (030) 2628024
Fax: (030)2617063
email: info@clienbelangutrecht.nl
Web: www.Cliëntenbelangutrecht.nl

Tekst Job Haug
tekstadvies Van Tilburg Tekst, Advies en Training, Amersfoort
Datum 1 september 2005

In CliëntenBelang Utrecht werken samen:
Platform GGz Utrecht
Provinciale Federatie van Ouderverenigingen Utrecht
Provinciaal Gehandicaptenplatform Utrecht
Provinciaal Patiënten/Consumenten Platform Utrecht
Provinciaal Utrechts WAO-Beraad
Samenwerkende Bonden van Ouderen Utrecht



INLEIDING

SPORTGEBOUW VOOR ALLE SPORTERS

1	Entree & Doorgangen	
1.1	Algemene maten	2
2	Kleedruimten	
2.1	Algemene maten	3
2.2	Bereikbaarheid kleedruimten	4
2.3	Vrije doorgang van kleedkamers in <u>sporthallen</u>	4
2.4	Kledinghaken	4
2.5	Breedte van de zitbank	4
2.6	Beugels	5
3	Douche	
3.1	Algemene maten	5
3.2	Bruikbaarheid sproeikop	5
3.3	Douche zitje	5
3.4	Beugels	6
4	Toilet	
4.1	Algemene maten	6
5	Sporthal	
5.1	Algemene maten	7
6	Sportruimten voor ouderen	
6.1	Algemene maten	7
7	Zwembad	
7.1	Algemene maten	7
7.2	Badlift	8
7.3	Luie trap	8
7.4	Therapeutisch zwemmen	9
8	Kantine	
8.1	Algemene maten	9
8.2	Toilet	9

SPORTGEBOUW VOOR ALLE BEZOEKERS

9	Entree & Doorgang	
10	Kantine	
11	Tribune	
11.1	Algemene maten	10
11.2	Tribuneplaatsen	11
12	Toilet	

BEREIKBAARHEID VAN HET SPORTGEBOUW

13	Parkeerplaats	
13.1	Algemene maten	12
14	Trottoir/voetpad	
14.1	Algemene maten	13

Bij sport is iedereen welkom!

Sport is in principe voor iedereen goed en interessant, daarom moet een sportgebouw voor iedere sporter en bezoeker toegankelijk zijn. Voor de meeste mensen is dat vanzelfsprekend, maar voor sommigen onder ons is de toegankelijkheid van accommodaties een dagelijks terugkerend probleem.

Wanneer je geen fysieke beperkingen hebt is het soms lastig om in te zien dat een gebouw niet of onvoldoende toegankelijkheid is. Door de brede maten van sommige sportrolstoelen is het bijvoorbeeld nodig dat afmetingen van deuren, kleed en doucheruimten niet ouderwets standaard zijn. Voor bezoekers van sportactiviteiten en evenementen is speciale aandacht bij het ontwerp en de inrichting van tribunes en kantines nodig.

Gelukkig zijn er al voorbeelden van goed en dus voor iedereen toegankelijke sportaccommodaties.

Die voorbeelden kunnen we benutten bij het ontwerpen en realiseren van nieuwe of de verbouw van bestaande sportgebouwen. Dat CliëntenBelang Utrecht met de verspreiding van die kennis een bijdrage leveren aan de toegankelijkheid van de sportgebouwen die komende jaren in de provincie Utrecht worden gebouwd is een goede zaak.

Door bij het ontwerpen van de gebouwen tijdig rekening te houden met de in deze richtlijn opgenomen suggesties kan een positieve bijdrage geleverd worden aan de gezondheid en het plezier van sporters en bezoekers met en zonder fysieke beperkingen.

Esther Vergeer,

Rolstoeltennisser, Internationaal Sportvrouw van het Jaar 2002
en in 2004 tweemaal "goud" op de Paralympics in Athene.

INLEIDING

In een sportgebouw komen mensen om te sporten of om naar sport te kijken. Het gebouw moet dus zo zijn ingericht, dat beide groepen gebruikers er gemakkelijk gebruik van kunnen maken. Dat lijkt een open deur, maar sporters of bezoekers met een functiebeperking merken aan den lijve dat dat vaak niet zo is.

Voorbeeld:

Toen er in de nieuwbouwwijk een sporthal gebouwd werd, is er vanaf het begin rekening gehouden met de toegankelijkheid. Bij de ingang waren geen drempels en alle deuren hadden de aanbevolen doorgang van 850 mm. Toen de eerste rolstoeltennissers kwamen spelen, bleek echter dat zij met hun sportrolstoel met een breedte van 900 mm, de sporthal niet in konden.

Het bureau Bouw Advies Toegankelijkheid heeft op verzoek van (top)sporters met een functiebeperking de toegankelijkheid van een aantal sportgebouwen onder de loep genomen. Daaraan kan nog veel verbeteren. Hoe moet het dan wel? Daarover gaat deze notitie.

Voor een goede toegankelijkheid voor bezoekers kunnen de handleiding 'Basis kwaliteitseisen Integrale toegankelijkheid sportaccommodaties' van de NEBAS en de NEN 1814 'Toegankelijkheid van buitenruimten, gebouwen en woningen' worden gevolgd.

Deze richtlijnen gaan uit van de maten van rolstoelen voor dagelijks gebruik. Voor een goede toegankelijkheid voor sporters zijn aanvullende maatregelen nodig, bijvoorbeeld omdat hun rolstoelen breder zijn.

Sporters met een functiebeperking sporten, net als anderen, vaak in groepsverband. De faciliteiten - zoals de kleedruimte en douches - dienen dan ook voor meerdere sporters met een functiebeperking geschikt te zijn.

Deze en andere aanbevelingen worden in de volgende hoofdstukken concreet uitgewerkt.

Zo willen we aan iedereen die betrokken is bij het bouwen of verbouwen van een sportaccommodatie handvatten bieden om te realiseren dat iedereen - sporters en bezoekers - in het sportgebouw welkom is.

SPORTGEBOUW VOOR ALLE SPORTERS

Voor sporters is een goede toegankelijkheid van de volgende ruimten van belang:

- 1 Entree & Doorgangen
- 2 Kleedruimten
- 3 Douche
- 4 Toilet
- 5 Sporthal
- 6 Sportruimten voor ouderen
- 7 Zwembad
- 8 Kantine

1 Entree & Doorgangen

1.1 Algemene maten

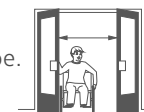
- Voor een rolstoelgebruiker is een drempel een vervelend obstakel, dat moeilijk of helemaal niet te nemen is. Drempels zijn niet nodig, pas daarom geen drempels toe (ook geen drempels van 20 mm zoals in het Bouwbesluit staat)
- Zorg dat de vrije doorgang van alle deuren minimaal 850 mm is. De vrije doorgang is de ruimte die er voor een rolstoelgebruiker overblijft wanneer de deur openstaat.
- Zorg dat bij dubbele deuren de vrije doorgang van één deur tenminste 850 mm is, zodat een rolstoelgebruiker zelfstandig de deur kan passeren.
- Zorg dat de totale vrije doorgang van de toegangsdeuren in sporthallen i.v.m. de brede sportrolstoelen minimaal 1200 mm is (beide deuren open).

! Pas bij de entree bij voorkeur automatische schuifdeuren toe.

! Pas in het gebouw zoveel mogelijk dubbele deuren toe.

Opmerking,

Sportrolstoelen zijn voorzien van schuine wielen voor een stabiele ligging. Daardoor zijn zij veel breder dan gewone rolstoelen. Tennisrolstoelen en Quad-rugbyrolstoelen kunnen zelfs 1100 mm breed zijn.



- Pas geen deuren met drangers toe.
Als het echt niet anders kan, voorzie deze deuren dan van een automatische deuropener of van kleefmagneten.
Een kleefmagneet zorgt ervoor dat een deur met een dranger permanent open kan blijven staan.

Opmerking,

Het is vrijwel onmogelijk om vanuit een rolstoel een deur met een dranger te openen, ook als aan de eis uit het 'Handboek voor Toegankelijkheid' (dat de openingskracht van de deur niet groter mag zijn dan 15 Newton = 1,5 kilo) wordt voldaan.



- Breng alle bedieningselementen zoals -bel -intercom -deurgrepen -deursluitingen aan tussen 900 en 1400 mm vanaf de vloer.
- Wanneer er sprake is van een verdieping met bezoekersruimten dient deze met een lift bereikbaar te zijn.

Opmerking,

De standaard lift van 1,05 x 1,35 m blijkt voor scootmobielen te klein. CliëntenBelang Utrecht adviseert een lift van 1,05 x 2,05 m.

- Wanneer er sprake is van een omgeving die gevoelig is voor vandalen (bijvoorbeeld scholen) dienen de voorzieningen vandaal proof te worden uitgevoerd, zodat rolstoelgebruikers gebruik kunnen blijven maken van de ruimtes.

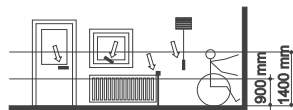
Opmerking,

In een vandaal gevoelige omgeving is het bijvoorbeeld beter om geen kwetsbare voorzieningen zoals een alarm in het rolstoeltoegankelijk toilet toe te passen.

2 Kleedruimten

2.1 Algemene maten

- Pas geen drempels toe.
- Zorg dat de vrije doorgang van alle deuren tenminste 850 mm is.
- Pas geen deuren met drangers toe.
- Breng alle bedieningselementen zoals -deurgrepen -deursluitingen -lichtschakelaars tussen 900 en 1400 mm hoogte aan.



Opmerking,

Wanneer er kluisjes worden toegepast, zorg dat er ook kluisjes beschikbaar en bereikbaar voor een rolstoelgebruiker zijn.

- Zorg dat er enkele kluisjes zijn waar een beenprothese in past.

2.2 Bereikbaarheid kleedruimten

Zorg dat alle groepskleedruimten bereikbaar zijn met een gewone rolstoel.

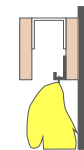
Opmerking,

Uit de praktijk blijkt dat alle groepskleedruimten bruikbaar moeten zijn voor mensen met een functiebeperking, omdat van te voren niet bekend is of er in een groep wel of niet iemand is met een functiebeperking.

2.3 Vrije doorgang van kleedkamers in sporthallen

Zorg i.v.m. sportrolstoelen dat de doorgang van de kleedkamerdeur naar tenminste één dames- en één herenkleedkamer minimaal 1200 mm breed is (pas bijvoorbeeld een dubbele deur toe).

2.4 Kledinghaken



Hang in elke groepskleedruimte alle kledinghaken (of een groot aantal) op 1400 à 1500 mm hoogte. Zorg dat de haken goed zijn afgeschermd in verband met de veiligheid, maar zorg ook dat de kleding gemakkelijk kan worden opgehangen.

Opmerking,

Voor rolstoelgebruikers moeten de kledinghaken laag worden aangebracht. Omdat van te voren niet bekend is waar een rolstoelgebruiker zich precies omkleedt, is het belangrijk om zoveel mogelijk kledinghaken op een hoogte te hangen die voor iedereen geschikt is.

2.5 Breedte van de zitbank

Zorg dat er in elke groepskleedruimte een bank is met een zitvlak dat tenminste 400 mm diep is (dit mogen meerdere balken zijn).

Opmerking,

Veel mensen met een functiebeperking waaronder veel ouderen hebben een beperkte stabiliteit bij het zitten. De banken dienen daarom voldoende steun te bieden bij het omkleden.



2.6 Beugels

Zorg dat de wanden van alle kleedruimten geschikt zijn voor het aanbrengen van beugels.

Opmerking,

Of er behoefte is aan beugels en waar deze dan geplaatst moeten worden, blijkt pas in de loop van de jaren tijdens het gebruik van de ruimte.

3 Douche

Veel rolstoelgebruikers maken gebruik van de groepsdouches.

Groepsdoucheruimtes moeten daarom zonder drempels bereikbaar zijn voor rolstoelgebruikers.

3.1 Algemene maten

- Pas geen drempels toe.
- Zorg dat de vrije doorgang van alle deuren tenminste 850 mm is.
- Pas in de gangen naar de douche geen deuren met drangers toe. Als het echt niet anders kan, voorzie deze deuren dan van een automatische deuropener of van kleefmagneten (zie 1).
- Breng alle bedieningselementen tussen 900 en 1400 mm hoogte aan.
- Zorg dat er in de buurt van de douche een geschikte plaats is om een doucherolstoel op te bergen.

3.2 Bruikbaarheid sproeikop

Breng in elke douchegroep een lage sproeikop aan op ca 1600 mm hoogte.

Opmerking,

-Voor een rolstoelgebruiker hangen de standaard sproeikoppen eigenlijk te hoog. Dit heeft tot gevolg dat het water sterk afkoelt en de temperatuur voor de rolstoelgebruiker te laag is.

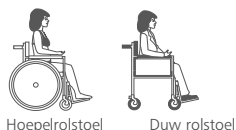
-Omdat de doucherolstoel verder van de muur staat is het moeilijk om goed onder de douchestraal te komen. Een afneembare handdouche heeft daarom de voorkeur. In verband met vandalisme kan het zinvol zijn om deze afneembare handdouche met een kliksysteem los te kunnen koppelen (denk aan een tuinslang koppeling).

3.3 Douche zitje

Zorg dat er tenminste één doucherolstoel (met hoepels) aanwezig is.

Opmerking,

Een rolstoelgebruiker moet onder de douche kunnen zitten. Dit kan met een opklapbaar zitje aan de muur zijn, maar een doucherolstoel geeft veel meer vrijheid en heeft de voorkeur



3.4 Beugels

Dikwijls is er behoefte aan beugels zodat mensen met een functiebeperking zich hieraan kunnen vasthouden. Of er behoefte is en waar deze beugels dan geplaatst moeten worden, blijkt pas bij het gebruik van de ruimte.



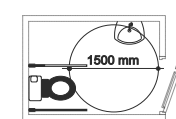
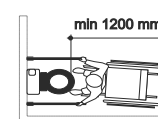
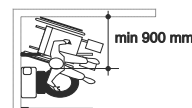
Zorg daarom dat alle wanden van alle doucheruimten geschikt zijn voor het aanbrengen van beugels.

4 Toilet

Op korte afstand van de kleedruimten en van sporthal dient een rolstoeltoegankelijk toilet te zijn. Wanneer dit toilet zich in een kleedruimte bevindt, moet er één rolstoeltoegankelijk toilet in een dames- en één rolstoeltoegankelijk toilet in een herenkleedruimte te zijn.

4.1 Algemene maten

- Pas geen drempels toe.
- Zorg dat de vrije doorgang van alle deuren tenminste 850 mm is.
- Pas geen dranger toe.
- Breng alle bedieningselementen tussen 900 en 1400 mm hoogte aan.
- Zorg dat de ruimte aan de volgende maten voldoet:
 - minimaal 1650 x 2200 mm groot,
 - links of rechts van de closetpot ruimte voor rolstoel (900x1200 mm),
 - recht voor de closetpot ruimte voor rolstoel (900x1200 mm),
 - manoeuvreerruimte (draaicirkel minimaal 1500 mm).
- het rolstoeltoegankelijke toilet van een sporthal kan het best worden uitgevoerd met een extra brede deur, zodat sporters in sportrolstoelen hiervan gebruik kunnen maken.



5 Sporthal

5.1 Algemene maten

- Pas geen drempels toe.
- Zorg dat de vrije doorgang van de toegangsdeuren en van de deuren naar de kleedruimten bij voorkeur 1200 mm is (pas bijvoorbeeld dubbele deuren toe)
- Pas geen deuren met drangers toe. Als het echt niet anders kan, voorzie deze deuren dan van een automatische deuropener of van kleefmagneten (zie 1).
- Breng alle bedieningselementen -deurgrepen -deursluitingen -lichtschakelaars tussen 900 en 1400 mm hoogte aan.

6 Sportruimten voor ouderen

Sportruimten worden vaak gebruikt activiteiten met ouderen zoals koersbal, gymnastiek of dans en beweging.

Veel ouderen komen zelfstandig met een scootmobiel of rollator naar de sportvoorziening en de betreffende zaal zal met hulpmiddelen bereikbaar moeten zijn.

6.1 Algemene maten

- Pas geen drempels toe.
- Zorg dat er voor en achter elke deur een vrij vlak van tenminste 2000 x 2000 mm is (vanaf de entree tot en in de zaal).
- De deuren moeten openstaan of voorzien worden van een deurautomaat.

7 Zwembad

7.1 Algemene maten

- Pas geen drempels toe.
- Zorg dat de vrije doorgang van alle deuren tenminste 850 mm is.
- Pas geen deuren met drangers toe. Als het echt niet anders kan, voorzie deze deuren dan van een automatische deuropener of van kleefmagneten (zie 1).

Opmerking,

In zwembaden hebben veel bezoekers moeite met het openen van deuren tussen de kassa en de kleedruimte.

- Breng alle bedieningselementen tussen 900 en 1400 mm hoogte aan.

7.2 Badlift

- Zorg dat de badlift gegarandeerd roestvrij is.
- Zorg dat de badlift soepel en snel (zonder tillen) te plaatsen is.
- Zorg voor een lichte bediening, bij voorkeur elektronisch.
- Zorg dat de lift geschikt is om mensen op verschillende manieren te tillen (in een stoeltje, in een rolstoel of via een tildoek).
- Zorg dat de lift diep genoeg in het water komt, zodat gebruikers gemakkelijk in en uit het water kunnen worden getild.

Opmerking,

- In veel zwembaden zijn badliften geplaatst die niet bruikbaar zijn. Ze zijn moeilijk te verplaatsen, zwaar te bedienen, of hebben alleen een stoeltje, waardoor de gebruiker van de rolstoel eerst in de liftstoel getild moet worden.
- Let op ! De lift moet door ervaren badpersoneel geplaatst worden (en niet door vrijwilligers) en personeel is lang niet altijd beschikbaar.
- Afhankelijk van de handicap zijn er meestal twee begeleiders bij de lift nodig.
- Het transport met een badlift kan wel zeven minuten duren. Wanneer meerdere rolstoelgebruikers rond dezelfde tijd het zwembad in willen, is één badlift onvoldoende.

7.3 Luie trap

Breng in meerdere baden (het doelgroepenbad, het recreatiebad) een luie trap aan.

Opmerking,

Een luie trap is een normale trap met brede treden en twee stevige leuningen. Het is een goed hulpmiddel waarmee mensen met een beperkte been-, arm- of handfunctie goed zelfstandig het water in kunnen komen. Er zijn verplaatsbare en inklapbare luie trappen.



Roest !



Elektronisch

7.4 Therapeutisch zwemmen

Indien het zwembad ook gebruikt wordt voor therapeutisch zwemmen, zijn naast voorgaande eisen ook de volgende punten van belang:

- Plaats overal, vanaf de entree tot en met het zwembad, automatische schuifdeuren.
- Breng een badplafondlift in het doelgroepenbad aan, zodat men ook mensen met zware fysieke beperkingen gemakkelijk in het bad kan tillen.
- Zorg voor extra verwarmde kleedkamers.
- Overleg over de inrichting met de therapeuten en de zwemmers.

8 Kantine

8.1 Algemene maten

- Zorg dat drempels niet hoger zijn dan 20 mm.
Opmerking,
In het Bouwbesluit en in de overige richtlijnen wordt gesteld dat drempels tot 20 mm toelaatbaar zijn. De ervaring van CliëntenBelang Utrecht is dat drempels als groot obstakel worden ervaren, daarom worden ze in deze brochure sterk afgeraden. In het sportgedeelte vinden wij drempels niet toelaatbaar.
- Zorg voor een vrije doorgang van de deuren van tenminste 850 mm.
- Pas bij kantines in sporthallen bij voorkeur dubbele deuren toe zodat de kantine ook geschikt is voor sportrolstoelen.
- Plaats geen drangers op de deuren.
- Zorg dat tafels onderrijdbaar zijn voor rolstoelen (vrije hoogte minimaal 750 mm).



- Zorg dat de garderobe geschikt is voor lange en korte mensen en voor mensen in een rolstoel.



8.2 Toilet

- Zorg voor een rolstoeltoegankelijk toilet in de buurt van de kantine.

SPORTGEBOUW VOOR ALLE BEZOEKERS

Voor bezoekers in een rolstoel of op een scootmobiel zijn de volgende ruimtes van belang:

9 Entree & Doorgang

10 Kantine

11 Tribune

12 Toilet

9 Entree & Doorgang

De punten die bij de sporters staan genoemd (zie 1), gelden ook voor bezoekers.

10 Kantine

De punten die bij de sporters staan genoemd (zie 8), gelden ook voor bezoekers.

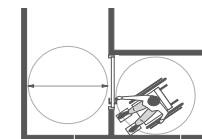
11 Tribune

Op de tribune moeten meerdere plaatsen zijn voor rolstoelgebruikers en gebruikers van een scootmobiel.

Wanneer de tribune zich op de begane grond bevindt is er meestal voldoende ruimte voor eerder genoemde bezoekers.

11.1 Algemene maten

- Zorg dat drempels niet hoger zijn dan 20 mm.
- Zorg voor een vrije doorgang van de deuren van minimaal 850 mm.
- Zorg dat voor en achter de deuren manoeuvreerruimte is voor rolstoelgebruikers en scootmobielgebruikers (draaicirkel minimaal 1500 mm).



11.2 Tribuneplaatsen

- Houd in het ontwerp rekening met tribuneplaatsen voor rolstoelgebruikers en scootmobielgebruikers (geef dit ook aan de op tekening).
 - Reken voor de tribuneplaatsen op 1200 x 1200 mm ruimte per rolstoel-/scootmobielplaats.
 - Zorg dat er tot en met de tribuneplaats een verkeersstrook met een minimale breedte van 900 mm is. Wanneer er meerdere tribuneplaatsen naast elkaar gelegen zijn, dient deze verkeersstrook van 900 mm voor of achter de tribuneplaatsen worden aangebracht.
- Opmerking,
Een goed voorbeeld van vriendelijke tribuneplaatsen is het stadion Galgewaard te Utrecht.
- Zorg dat de rolstoelgebruiker een vrij uitzicht heeft (pas bij voorbeeld een glazen borstwering toe).



Galgewaard

12 Toilet

Voor bezoekers dient er een rolstoeltoegankelijk toilet te zijn. Dit kan gecombineerd worden met het toegankelijk toilet voor sporters. Wanneer er sprake is van één toilet voor sporters en bezoekers, moeten bezoekers dit toilet via bezoekersruimten kunnen bereiken (zie ook 4).

BEREIKBAARHEID VAN HET SPORTGEBOUW

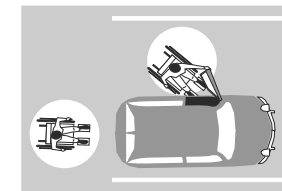
Voor sporters én bezoekers is een goede toegankelijkheid van de volgende ruimten van belang:

13 Parkeerplaats

14 Trottoir/voetpad

13 Parkeerplaats

Een Gehandicapten Parkeerplaats is zo ingericht dat er direct naast en achter de auto ruimte is voor een rolstoel.



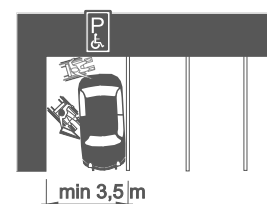
Een Gehandicapten Parkeerplaats is voorzien van verkeersbord E6.

Zonder dit bord is er geen sprake van een officiële Gehandicapten Parkeerplaats.

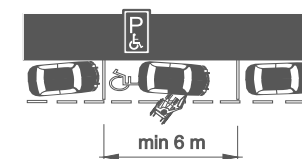


13.1 Algemene maten

- Zorg dat er binnen 50 m van uw pand één Gehandicapten Parkeerplaats aanwezig is.
- Zorg dat verkeersbord E6 is aangebracht.
- Een 'haakse' parkeerplaats dient minimaal 3,5 m breed te zijn.
- Een 'langs' parkeerplaats dient minimaal 6 m lang zijn.



'Haaks' parkeren



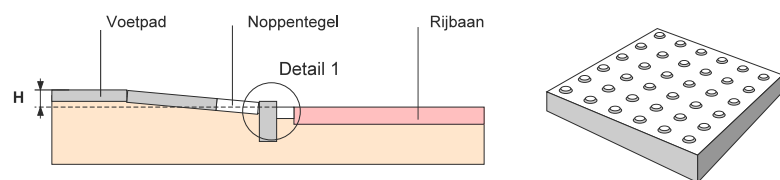
'Langs' parkeren

14 Trottoir/voetpad

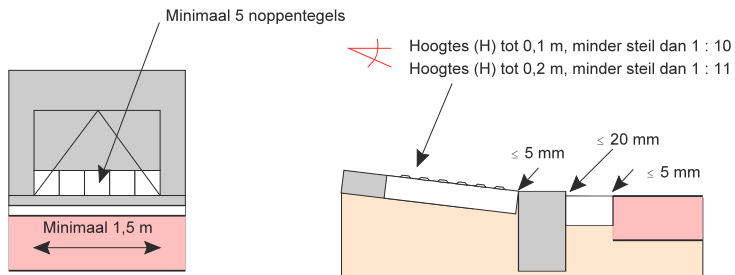
WordPerfect 2004

14.1 Algemene maten

- Rond de sportvoorziening dient een toegankelijk voetpad te liggen.
- Dit voetpad is bij voorkeur 1,8 m breed.
Opmerking,
Zorg dat de vrije doorgang van het voetpad nooit smaller is dan 0,9 m (denk aan paaltjes, verkeersborden, groenvoorziening, enz).
- Zorg voor een vlakke afwerking van het voetpad, zodat het goed berijdbaar is.
- Breng op alle hoeken goede opritten aan.
- Markeer deze opritten met witte noppen tegels.
Meer informatie vindt u in de brochure 'Voetpaden voor iedereen' op www.batutrecht.nl



Doorsnede



Bovenaanzicht

Detail 1

STANDAARD TROTTOIROPRIT

ClëntenBelang Utrecht

De bouwkundig adviseur toegankelijkheid van ClëntenBelang Utrecht is de specialist op het gebied van toegankelijkheid in de provincie Utrecht.

De bouwkundig medewerker is met name gespecialiseerd in adviezen over de toegankelijkheid van de dagelijkse woonomgeving voor mensen met een functiebeperking.

Zorg en welzijn horen hier ook bij.

De advisering van ClëntenBelang Utrecht kenmerkt zich door professionaliteit én jarenlange praktijkervaring.

Zo ontstaat maatwerk. ClëntenBelang Utrecht werkt voor gemeenten, zorgaanbieders, woningbouwcorporaties, projectontwikkelaars, ondernemers en belangenorganisaties.

U kunt bij ClëntenBelang Utrecht terecht voor:

- Richtlijnen voor toegankelijkheid.

ClëntenBelang Utrecht heeft richtlijnen opgesteld voor:

- woningen en woongebouwen,
- toegankelijke openbare ruimte zoals voetpaden en oversteekplaatsen en
- diverse soorten gebouwen met een publieksfunctie.

In deze richtlijnen heeft ClëntenBelang Utrecht de bestaande normeringen van onder andere het Bouwbesluit, NEN 1814 en het Handboek voor Toegankelijkheid vertaald, zodat de maatvoeringen direct in de praktijk toepasbaar zijn.

Elke richtlijn is aangevuld met een checklist om de toegankelijkheid te inventariseren.

De richtlijnen en de checklisten kunt u downloaden van de website van ClëntenBelang Utrecht.

- Advisering op maat

Zowel bij nieuwbouw als bij verbouw kunt u de bouwkundig medewerker van ClëntenBelang Utrecht inschakelen voor een toegankelijkheidsadvies op maat. Dat wil zeggen: advies dat past binnen de technische mogelijkheden en financiële kaders. Toegankelijkheid is gemakkelijk (en goedkoper!) te realiseren als u ClëntenBelang Utrecht in een zo vroeg mogelijk stadium inschakelt.

De toegankelijkheidsadvies van ClëntenBelang Utrecht kan bestaan uit het beoordelen* van:

- woningen en woongebouwen;
- bouw- en inrichtingsplannen;
- bestaande gebouwen;
- verbouwingsplannen;
- bestratingen, voetpaden en looproutes;
- bestratingsplannen en plannen voor looproutes.

* = inclusief suggesties om de toegankelijkheid te verbeteren

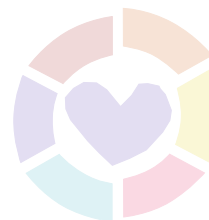
Wilt u meer weten?

Neem gerust contact met de bouwkundig medewerker van ClëntenBelang Utrecht op. Wij zijn u graag van dienst.

Voor advisering op maat kunnen wij u, op verzoek, een offerte sturen.



ClëntenBelang Utrecht



ClëntenBelang Utrecht

Kaap Hoordreef 42

3563 AV Utrecht

tel (030) 262 80 24

E-mail info@clentenbelangutrecht.nl

Web www.clentenbelangutrecht.nl